



La Chapelle-la-Reine

Bulletin municipal

Automne 2022



www.lachapellelareine.fr



Ville de La Chapelle-la-Reine

17 Rue du Docteur Antoine Battesti, La Chapelle-la-Reine 77760

01 60 74 96 00

Sommaire

Page 2 - Le mot du Maire - Hommages

Page 3 - Etat Civil

Pages 4 - Ça s'est passé à La Chapelle-la Reine

Pages 5, 6 et 7 - Citoyenneté et vivre ensemble

Page 10 - Agenda - Le mot de l'opposition

Le mot du Maire

Chapelains, Chapelaines,
En ce retour de congés d'été, en cette fin d'année 2022, notre vie quotidienne a subit un marasme économique, commercial et social lequel se poursuivra encore sans pouvoir en connaître la finalité, L'augmentation démentielle du prix des énergies : électricité, gaz, essence, entraine une inflation aussi brutale qu'inattendue et des coûts démesurés des produits alimentaires, nous obligeant chacune et chacun d'entre-nous, à tout faire pour réduire cette incidence sur nos finances communales.

Comme toutes collectivités, nous sommes dans l'obligation de fournir un budget en équilibre.

Nous allons donc devoir réduire, voir supprimer certaines lignes budgétaires

« éclairage public, illuminations, chauffage ... »

Ces restrictions sont inévitables afin d'éviter toute incidence sur nos impôts communaux.

Chapelains, Chapelaines, soyez assurés de ma vigilance à prendre toutes décisions afin de passer au mieux ce cap difficile

Gérard CHANCLUD

Décès de

Monsieur BEAUVALLET

Monsieur Serge BEAUVALLET nous a quitté le 6 juin 2022.

Homme de discrétion, édile de plusieurs mandats de conseiller municipal de notre village, Monsieur BEAUVALLET a contribué et participé au développement de votre commune

Décès de

Monsieur DUVAUCHELLE

Monsieur Richard DUVAUCHELLE nous a quitté le 27 septembre 2022.

Personnalité reconnue, apprécié de tous Monsieur DUVAUCHELLE incarnait la générosité, l'humilité, la tolérance, le talent et le courage.

Sa disparition aussi injuste que brutale, nous laisse un sentiment de frustration. L'ampleur du vide laissé, n'a pas d'égal que sa volonté, son énergie, son dévouement au service de notre village.

Souvenons-nous de Richard DUVAUCHELLE toujours au service de l'intérêt général



Etat civil



Bienvenue à

DIAKITE Assitan
né le 18 janvier
BORDET Dylan, Emile
né le 22 janvier
GRENIER Malo
né le 23 janvier
CARBONNEL Antoine, Thomas, Jean
né le 25 janvier
GUILLOU HUGOT Eva, Laurie, Pauline
née le 28 janvier
JORQUERA Margot, Valentine
née le 12 février
COLLINS LOVERGNE Aidan, Jean-Louis,
Michel né le 5 mars
ASSELIE Pharell, Denzel
né le 2 avril
CART Loann, Didier, Marc
né le 8 avril
JEUNE Maël, Julio, Patrick, Stéphane
né le 18 avril
GARBUZ Matei
né le 21 avril
DELMAS Auguste, Patrick, Alain, André
né le 22 avril
OULED JABALLAH Inaya
née le 25 avril
BEN THABET Jibril, Youssef
né le 7 mai
LEGER Edward, Léonard
né le 1er juillet
DENIS Axel, Ethan
né le 16 août
NOUVIER Isaïah, Régis, Christiain-Claude
né le 23 septembre
CHERON Jules, Jean, Claude
né le 24 septembre
IMIRA Shāinah, Marie-Gladys
née le 17 octobre



Félicitations à

MORIN Christine et AUGIER Philippe,
mariés le 16 mai
JACQUET Séverine et KESSLER Jean-
Philippe, mariés le 20 mai
DAUDREMEZ Marie et WOLFF Théo,
mariés le 28 mai
BERÇOT Valérie et GUILLET Emmanuel,
mariés le 27 août
MONNEYRON Bernadette et BONNAND
Cyrile, mariés le 9 juillet

Nos plus sincères pensées aux familles de

HOT Jacques décédé le 15 janvier
BOUQUET Annie, Geneviève épouse HARRY
décédée le 20 janvier
JACQUEMIN Laurent décédé le 11 février
SORRENTINO-BELMONTE François
décédé le 13 février
BIGOT Régis décédé le 16 février
LEROY Renée née TERRADO
décédée le 17 février
CARBILLET Geneviève, Clémence Veuve TROISSIN
décédée le 21 février
GAZIN Jacqueline née GOUSSU
décédée le 6 mars
BOULLE Louise, Marie, Germaine Veuve
TAUFFFLIEB décédée le 14 mars
BETHENOD Marcelle née FAVORITI
décédée le 17 mars
ANDRIENKO Sylvia, Andrée Veuve DI PARZIA
décédée le 28 mars
CAME Jeanne née SZPALA décédée le 5 avril
CHANOINA Caterina née OLIVA
décédée le 23 avril
KRUHLIK Valeria décédée le 30 avril
JEANNOTIN Jeannine Veuve PINÇON le 1er mai
LEBLANC Josyane née VIGNERON
décédée le 17 mai
LESCRINIER Simonne épouse PEREZ
décédée le 11 mai
ROISNEAU Pierre décédé le 12 mai
BENAMMOUR Farid décédé le 21 mai
BEGUE Jean-Pierre décédé le 29 mai
DAUNAY Patrick décédé le 2 juin
BEAUVALLET Serge décédé le 6 juin
LAIRIE Maurice décédé le 18 juin
NAU Huguette Veuve VONNET
décédée le 24 juin
FOUBERT Lydie épouse FERNEZ
décédée le 25 juin
DOS SANTOS Isolinda née JESUS FIGUEIREDO
décédée le 30 juin
TUTAL Mehmet décédé le 24 juillet
BOIS Anne, Marie, Thérèse, Adèle née POTTIER
décédée le 29 juillet
LAMOUREUX Andrée décédée le 30 juillet
DUCROUX Serge décédé le 12 août
BESIO-LAURENS Marcel décédé le 19 août
DEGROTT Suzanne née PLATEY
décédée le 29 août
DIALLO Mamadou décédé le 20 septembre
DUVAUCHELLE Richard décédé le 27 septembre
COHEN Lyse divorcée BITO décédée le 4 octobre



Ça s'est passé à La Chapelle-la-Reine

Accueil des nouveaux chapelains et remise des prix pour les maisons fleuries et maisons illuminées

Le 10 juin dernier, après l'interruption due à la crise sanitaire, les élus ont reçu et honoré les chapelaines et chapelains arrivés dans notre village depuis 2 ans.

Ce fut également l'occasion de remercier et récompenser celles et ceux qui fleurissent et décorent à Noël, leur maison ou balcon pour le plaisir de tous.

Voyage des anciens

Le 5 septembre dernier le traditionnel voyage de nos aînés a pris la direction du pont-canal de Briare,

Au retour, halte au musée de l'Apiculture de Château-Renard avec une visite très instructive, agrémentée d'une dégustation de différents miels gâtinais locaux

Vous avez 68 ans et plus, vous pouvez prétendre au colis de Noël ou au voyage offert par la commune.

Pour cela, merci de vous faire connaître auprès de notre service État civil

Nouveaux horaires du bureau de poste

Lundi – mardi – jeudi – vendredi
de 14h00 à 17h00
Mercredi de 9h00 à 12h00

Informations commerces/entreprises

Changements de propriétaires :
Dites-oui (fleuriste) – 17 place de la République
Bienvenue à Christine
La Suite (restaurant) – 5 place de la République
Bienvenue à Jean Marie

Nouveau : AV.PD AUTO 77
Réparation, vente de pièces automobiles
3 rue du Docteur Battesti
Bienvenue à Karim

Nouveau cabinet de massage AERYA massage
23 rue de la Gare
Bienvenue à Mathilde



Forum des associations

Merci à toutes les associations et nombreux visiteurs qui ont permis que le forum des associations le 3 septembre dernier à la Villa Capella, soit un vrai succès, ponctué de démonstrations appréciées de toutes et tous.

Rendez-vous l'année prochaine.

Retrouvez les coordonnées des associations sur le site de la Mairie



Nouveau site internet

Le nouveau site de la commune est en ligne, retrouvez tous les informations municipales, les actualités, l'agenda à l'adresse suivante :

<http://www.lachapellelareine.fr>

Nouveau pour les entreprises et les associations, un annuaire est à votre disposition pour être répertoriés sur le site, n'hésitez pas à remplir le formulaire

Nouveaux recrutements au sein des services municipaux

Bienvenue à : Philippe, Vincent, Ludovic, Rémy, au service technique municipal, à Laurence au service administratif et à Christine au service restauration

Conseil Municipal

Suite au décès de M. Duvauchelle, M. Mauny a rejoint le conseil municipal
M. Coquery a rejoint le conseil communautaire de la CAPF

Citoyenneté et vivre ensemble

PanneauPocket

La mairie a choisi de partager les informations et alertes sur l'application PanneauPocket. Une notification est envoyée immédiatement sur les smartphones des habitants.

Les habitants et les visiteurs téléchargent gratuitement l'application PanneauPocket sur leur smartphone.

Ils reçoivent une notification à chaque nouvel évènement et accèdent en 1 clic aux informations aux alertes publiées.

Téléchargez l'application sur "Play Store" ou "AppStore"



Concours « Zéro Phyt'eau »

Le trophée Zéro Phyt'eau, crée en 2013, récompense les villes qui n'utilisent plus de pesticides depuis au moins deux ans pour entretenir les espaces publics communaux. À ce jour, 177 communes seine-et-marnaises ont une conduite exemplaire, rejoints par 19 autres communes récompensées en 2022.

La non-utilisation de produits phytosanitaires de synthèse depuis trois ans a permis à La Chapelle-la-Reine d'être récompensée par le Département 77, le 11 octobre dernier. Merci au service technique municipal qui contribue à l'entretien de notre village.

.Stationnement des véhicules/dépôt cartons et poubelles

Afin de garder le cœur du village propre et agréable.

Pour rappel :

- un local à cartons est à votre disposition Espace Carnot,
- lorsque les containers Place de la République sont pleins, vous avez la possibilité d'utiliser ceux de la rue Carnot - la place n'est pas une déchèterie

Veillez à respecter les stationnements sur l'ensemble de la commune et ne pas empêcher l'accès aux riverains à la place de la République - il est interdit de stationner devant la borne escamotable, vous risquez une contravention d'un montant de 35€. (75€ si le délai de paiement est dépassé) Votre véhicule peut être immobilisé et mis en fourrière si vous êtes absent ou si vous refusez de bouger votre véhicule.

Parkings gratuits Place des Marronniers et Espace Carnot

Contact Police Municipale

Vous avez la possibilité de faire différentes démarches au quotidien : pour contacter la Police Municipale, en vous rendant sur le site suivant :

<https://lachapellelareine.portailcitoyen.eu>



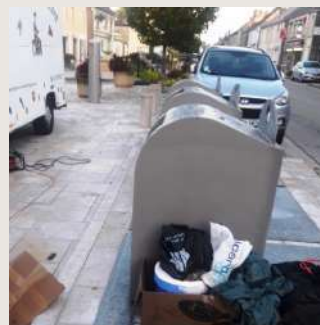
Vidéo protection

Afin de limiter les incivilités et dégradations dans la commune, un dossier est en cours pour la mise en place de vidéos de protection.



Nouveau bureau de l'association

Présidente : Isabel Assureira
Secrétaire et vice-présidente maternelle : Carole Lépine-Masson
Secrétaire adjointe : Nelly Ichard
Trésorière : Stéphanie Almeida
Trésorière adjointe : Badia Mourouvin
Vice-Présidente élémentaire : Mathilde Gras-Blondel
Vice Présidente Collège : Gaele Dubost-Rolland
<https://www.lesenfantsdabord77.fr>
f les enfants d'abord lclr



Citoyenneté et vivre ensemble

Économies d'énergie

Dans le cadre du plan énergie du gouvernement, des préconisations du Parc Naturel Régional du Gâtinais français et de la maîtrise du budget de fonctionnement de la commune, un certain nombre de dispositions ont été mises en place :

- Abaissement des températures adaptées aux usages des bâtiments publics de jour et de nuit
 - Mutualisation des achats de gaz et d'électricité au sein du Syndicat Départemental des Énergies de Seine et Marne (SDESM)
 - Contrôle systématique des équipements de régulation des installations de chauffage
 - Allongement de la durée d'extinction de l'éclairage public qui passe à 22h00/6h00 et extinction totale durant l'été.
 - Sensibilisation des agents de la commune, associations occupant des locaux communaux, ...
 - Non installation des décors lumineux publics de Noël pour 2022
 - Suspension du concours des maisons illuminées à Noël pour cette fin d'année



Réduire vos factures d'énergie et augmenter votre confort : quels travaux réaliser, quelles aides financières ?

Les conseillers France Renov' du Parc naturel régional du Gâtinais français sont à votre disposition pour :

Vous accompagner de manière indépendante et gratuite

Identifier les postes les plus consommateurs de votre logement/entreprise

Identifier les solutions techniques les plus appropriées au regard de votre budget

Interpréter vos devis- Identifier les aides financières en fonction de vos revenus et de votre projet

Vous indiquer les gestes du quotidien pour économiser l'énergie

Des conseils neutres et gratuits dispensés sur rendez-vous :

<https://www.parc-gatinais-francais.fr/service-daccompagnement-a-la-renovation-energetique-du-parc/>
ou par téléphone au 01 64 98 11 79



Calendriers 2023

Attention aucun démarchage pour la vente de calendriers n'est autorisé par le SMETOM

Recensement de la population 2023

Cette opération se déroulera du 19 janvier au 18 février 2023
L'INSEE rappelle deux informations essentielles :

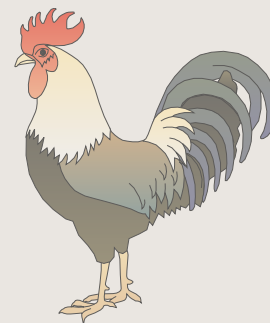
De la qualité du recensement dépendent le calcul de la population légale ainsi que les caractéristiques des habitants et des logements

C'est grâce aux données collectées que sont conçus les petits et les grands projets qui vous concernent

Mesures préfectorales concernant l'infection d'influenza aviaire (grippe aviaire)

Dans les territoires placés en zone de protection, les exploitations non commerciales de volailles (détenus par des particuliers) doivent se déclarer auprès des Mairies ou sur internet
<http://mesdemarches.agriculture.gouv.fr>

Les services de la mairie, notamment la Police Municipale (policemunicipale@lachapellelareine.fr) se tiennent à votre disposition pour vous aider dans vos démarches.



Païement de proximité

Depuis le 28 juillet, il est désormais possible de payer les factures de cantine, crèche, d'hôpital, amendes ou impôts en espèces et en carte bancaire dans les bureaux de tabac partenaires partout en France (le paiement pas chèque n'est pas possible).

Service disponible à "Le Carré d'As"
30 place de la République



Citoyenneté et vivre ensemble

Travaux rue de Villionne

Les travaux sont réalisés dans le cadre de deux contrats d'aide à hauteur de 70%

- Le C.A.R. **C**ontrat d'**A**ménagement **R**égional, aide de la région Ile de France pour 50%
 - Le F.A.C. **F**onds d'**A**ménagement **C**ommunal, aide du département de Seine-et-Marne pour 20%
- Le coût prévisionnel pour le projet complet est de 450k€ TTC



Nature des travaux : réfection de la bande de roulement et des trottoirs – installations sécuritaires (passages piétons, plateaux surélevés, coussins berlinois) - création d'un quai de bus pour déposer les enfants en toute sécurité – aménagement de stationnements et d'espace verts

Planning des travaux : d'octobre à décembre 2022

Impact pendant les travaux : gêne ponctuelle avec un sens unique de la circulation direction la zone d'activités pendant la réalisation des travaux de la zone des écoles – mise en place d'une zone de dépôt des enfants en fonction de l'avancement des travaux avec barrières de sécurité



Rappel de la réglementation

*Le brûlage à l'air libre de déchets ménagers et résidus verts est **TOTALEMENT INTERDIT** sur l'ensemble de la commune, conformément à l'article 84 du Règlement Sanitaire Départemental

Jours d'ouverture de la déchèterie rue du Château d'Eau :
lundi/mercredi/vendredi/samedi de 9h à 12h et de 14h à 18h -
dimanche de 9h à 13h



*L'utilisation des tondeuses à gazon, débroussailleuses, outillages bruyants, etc. est autorisée uniquement :

Du lundi au vendredi de 8h30 à 12h et de 14h30 à 19h30

samedi de 9h à 12h et de 15h à 19h

dimanche de 10h à 12h

Merci de respecter la tranquillité de chacun.

Déclaration Catastrophe Naturelle

Vous avez subi des dommages structurels sur vos habitations liés à la sécheresse :

Pour obtenir pour notre commune une déclaration de catastrophe naturelle vous devez déposer en mairie un dossier de catastrophe naturelle, celui-ci doit comprendre :

- un texte succinct, nominatif, daté et signé
 - une copie de votre déclaration auprès de votre assurance avec un reçu accompagné de photos
- Date limite de dépôt : 1er décembre 2022

A ce jour la Préfecture n'a pas reconnu notre commune en catastrophe naturelle. Nous avons déposé un recours contre cet arrêté préfectoral.

Agenda



Nouveau commerce

Ouverture d'une boucherie charcuterie
au 23 place de la République
Bâtiment rénové par la mairie



Les sapeurs pompiers
de La Chapelle-la-Reine

organisent au centre de secours
le **13 novembre** et le **17 décembre**
de 9h00 à 17h00 une formation de premiers
secours "Prévention des Secours Civiques
de niveau 1" (PSC1) afin d'avoir les bons
réflexes face à toute personne en danger.
Cette formation dure 7h00 et vous
permettra d'apprendre des gestes simples
de secourisme à travers des mises en
situation : comment prévenir les secours,
protéger une victime, quels gestes effectuer
en attendant l'arrivée des secours.
Ouverte à tous (âge minimum 10 ans)
la formation PSC1 ne nécessite aucune
formation

Le tarif est de 65€



Marché de Noël : dimanche 19 décembre

parking Villa Capella
organisé par la municipalité et le comité des fêtes nombreux stands,
dégustation, expositions artisanales Chocolat, vin et marrons chauds



Commémoraion du 11 novembre 1918

9h45 - rendez-vous Espace Carnot
10h00 - Cérémonie traditionnelle au
Monuments aux Morts (dépot de gerbes)
Départ pour le cimetièrre - visite des
tombes de nos militaires morts pour la
France avec dépot de bouquets de fleurs



Soirée théâtre samedi 19 novembre 20h30 à La Villa Capella "Quelle famille !"

A chaque fois qu'un petit différend l'oppose à
son mari, Denise a pris la fâcheuse habitude de
venir se réfugier chez sa fille Michèle, qui habite
à deux pas...

Mais les petits différends sont de plus en plus
fréquents et cette fois, quand le rideau se lève ete que
Denise entre pour la énième fois chez Michèle, sa
valise à la main, la situation est beaucoup plus grave :

Elle lui annonce son intention de divorcer après
quarante ans de mariage !

Michèle est effondrée...Et ne va plus cesser de l'être
lorsque que son grand-père tout juste débarqué de la
Nièvre, déclare lui aussi vouloir se séparer de sa
femme !

A lors quand sa fille Annie et son gendre Franck
rentrent de voyage de noces avec la même intention,
la situation va singulièrement se compliquer,
entraînant un immense déballage de linge sale... En
famille...

tarif : 8€ pour les adultes
6 € pour les enfants de -12 ans

Mot de l'opposition – Une Nouvelle Voie pour La Chapelle-la-Reine

Ce début de mandat a démarré par une phase importante d'urbanisation.

La boucherie en fût la priorité. La réfection du parking des Marronniers était nécessaire tout comme
l'entrée des écoles. S'en suivra la rue du Chemin de Ronde et du Château d'eau. Puis le parc du Clos ;
projet qui sera certainement révisé étant donné son coût. Mais quelles sont les priorités ?

Notre maire a déclaré que le programme, pour lequel il a été élu, ne pourrait être respecté. Alors
pourquoi ne pas le revoir totalement et engager la commune dans la transition ? Lui donner les
moyens d'affronter l'avenir, grâce à l'enseignement, la promotion du commerce local, le support à
l'agriculture, la sobriété énergétique, ou le maintien de la biodiversité ?

Nous ratons de nombreuses opportunités en gardant une politique classique. Les communes voisines
ont fait un autre choix qui semble s'avérer payant. Les suivrons nous un jour ?

Gardons le contact.

Retrouvez-nous sur notre site : www.lachapellelareine.com

Directeur de la publication : Gérard Chanclud - Rédactrice en chef : Isabelle Marie - Comité de rédaction :
Alexandra Revil, Catherie Ader, Stéfanie Berthe