

La Chapelle la Reine

Bulletin municipal

PRINTEMPS 2018



Sommaire

PAGE 2 Agenda - Etat civil / PAGE 3 Travaux

PAGE 4 & 5 Environnement

PAGE 6 Citoyenneté / PAGE 7 Le coin des asso's

PAGE 8 Ça s'est passé à La Chapelle-la-Reine



AGENDA

Chasse aux Œufs de Pâques, offert par la municipalité dimanche 1er avril à partir de 10h30, réservé aux enfants;

- jusqu'à 5 ans : à l'école maternelle

- de 6 à 10 ans : à la Villa Capella

JOURNÉE BLEUE 7 AVRIL :

4ème JOURNÉE

DE SENSIBILISATION A L'AUTISME



Retrouvons-nous tout au long de cette journée à partir de 9H30 devant la Médiathèque afin de participer à la photo de groupe, ainsi qu'aux divers ateliers qui vous seront proposés et admirer les créations du cœur qui resteront exposés jusqu'à fin avril.

CAFÉ LECTURE : mercredi 11 avril à partir de 14h30 à la nouvelle médiathèque – rue Carnot

CHAPELLE'STIVAL :

courant mai et juin – place de la République

JOURNÉE PORTES OUVERTES SAPEURS POMPIERS : samedi (courant juin) – place de la République

VIDE GRENIER : 17 juin

LOTO : 9 octobre

Bienvenue à

GRABOWSKI Elsa le 05 août
DERRADJI LEVIONNOIS

Anoa Salomé Marie Ouarda le 18 octobre

LUGAN GUICHERON Noah le 23 octobre

PIERRUCCI Pauline Marie Jasmine le 5 décembre

GRAS CHAMBEL Gabriel Mathieu le 29 décembre

GAUDRY LECOURT

Mia Christiane Cécile le 16 janvier

FOUGERON BALZEAU

Stella Alicia Morgane le 05 février

SERGENT Elena le 09 février

Félicitations à

MARTIN Jean Sébastien et GERMAIN Eva
le 16 septembre

Nos plus sincères pensées aux familles de :

BOYER Vve CAMIZE Suzie Pauline le 05 août
LASNIER ép. BEAUVAIS

Odette Delphine Mathilde le 12 août

MATHIAS Vve MANNEVY

Laurence Désirée Estelle le 27 septembre

BAUMONT Maurie Gustave le 29 octobre

BOIVIN Vve FALLOUX

Paulette Noémie le 14 octobre

KRON Vve NICOLAZZO Andrée le 16 octobre

GUILLOSSOU Vve OLLIVIER Germaine

le 02 novembre

BILLARD ép. LEFEVRE Monique le 13 novembre

CHOSSAROT Vve LEVASSEUR

Simone Gabrielle le 05 décembre

COVALLET Stanislas Kazimierz le 08 décembre

DUPONT Vve GALLOIS

Paulette Marie Geneviève le 21 décembre

MASSON Claude Marcel le 26 décembre

DA COSTA SANTOS Armando le 02 janvier

BARRIER Patrick Jean le 29 janvier



Directeur de la publication : *Gérard Chanclud* - Rédactrice en chef : *Isabelle Torque* - Comité de rédaction : *Ninni pompon, Frederic Malmasson, Sylvain Gohier, Régine Duval* -
Mise en page, maquette, infographie : www.antrim-creation.net

Toutes les informations n'ont pu être présentées et nous vous demandons de bien vouloir nous excuser si un événement concernant une de vos actions n'a pas été publié.

Travaux

Le 14 décembre a eu lieu la mise en service de la chaudière bois dans la nouvelle chaufferie. Son fonctionnement 100% au bois, très satisfaisant (5 à 6 tonnes de plaquettes forestières par semaine venant de la forêt locale), entraîne une économie de combustible fossile, et nous permet une utilisation des ressources locales en conformité avec la loi de transition énergétique.

Fin novembre a vu l'achèvement des travaux d'aménagement des parkings et aires de jeu de la rue Carnot, et de l'avant de la mairie. On peut remercier les riverains et les usagers du pôle médico-social pour leur compréhension pendant toute la durée des travaux.

Après une longue période de travaux de finitions, et un passage en commission départementale de sécurité (le 21 mars), la nouvelle médiathèque pourra ouvrir ses portes.

L'entrée en fonction de l'horodateur de la place de la République est différé en raison d'un changement de législation. Dans l'attente, les usagers sont invités à faire preuve de civisme et ne pas utiliser la Place pour le stationnement de longue durée.



Chaudière



Aire de Jeux



Médiathèque

Environnement

La Chapelle-la-Reine sous la neige

L'épisode neigeux de février a mobilisé l'ensemble du service technique durant 2 jours et demi.

Quatre tonnes de sel ont été épandues pour sécuriser au mieux trottoirs, cours d'écoles, places, parkings et rues. La municipalité en profite pour féliciter le travail effectué par les agents communaux.

Rappelons que les citoyens sont tenus de déneiger devant chez eux en application de l'arrêté municipal n°63/11.



Distribution gratuite de compost et de paillis
NOUVEAUTÉ—uniquement en 2018
dans la limite du stock disponible

Sur le parking du SMETOM à côté de la déchèterie
 13 rue des étangs - Saint-Pierre-lès-Nemours

Printemps 2018
 2 dates

Samedi 24 mars
 Mercredi 28 mars
 de 10h à 17h

100 litres de compost par foyer sur présentation du badge d'accès en déchèterie (2 badges maximum par personne)
 Pensez à vous munir d'une pelle et de contenants.

Renseignements
www.smartomvalleeduloing.fr
 Tél. : 01 64 29 35 63

SMETOM
 En partenariat avec
 SAS DECHAMBRE-COMPOST

DISTRIBUTION DE COMPOST

La distribution de compost annuelle aura lieu au printemps.

**SAMEDI 24 MARS
 ET MERCREDI 28 MARS 2018
 DE 10H À 17H**

Parking du SMETOM de la Vallée du Loing, 13 rue des étangs, 77140 Saint-Pierre-lès-Nemours (à côté de la déchetterie)

Conditions : 100 litres maximum de compost par foyer, venir avec son badge d'accès en déchetterie. Compte-tenu du stock limité nous n'accepterons pas plus de 2 badges par personne (la limite était de 3 les années précédentes)

COLLECTE DE SAPINS DE NOËL

Bilan collecte sapins de Noël

Pour la 3ème année, la collecte des sapins de Noël a été renouvelée, le nombre de sapins collectés ne cesse d'augmenter.

Après avoir brillé de mille feux, nos sapins finissent encore trop souvent leur vie sur la voie publique.

Pourtant, une deuxième vie est possible pour nos sapins.

Les sapins vont être broyés. Le broyat obtenu sera utilisé comme paillage, pour protéger les

sols et plantations des jardins de l'évaporation de l'eau ou du froid.

Le broyat de sapin étant particulièrement acide, il n'est pas adapté à l'utilisation en compost ; en revanche, ses propriétés anti-germinatives sont parfaites pour limiter la prolifération des herbes folles de manière écologique. Il agit comme désherbant naturel.

→ Sapins naturels non floqués et non décorés



Environnement

BILAN DU SERVICE DE L'ASSAINISSEMENT DE LA STATION D'ÉPURATION

Bilan annuel sur le système de traitement.

Les concentrations mesurées en sortie de station lors des bilans 24h montrent un traitement performant des eaux usées.

Les rendements épuratoires sont excellents pour la pollution carbonée (96%), particulaire (97,5%) et azotée (96%). La station n'est actuellement pas équipée pour traiter la pollution phosphorée malgré tout le rendement moyen d'abattement biologique atteint 74 % en 2017. Les normes fixées dans l'autorisation de rejet sont respectées.

D'après les bilans d'autosurveillance réalisés, la charge de pollution organique moyenne (DBO5) en entrée de station est de 33% par rapport à la capacité nominale de la station. On constate une variation de la charge organique entrante : de 33 à 160 kg DBO5/j (effluent dilué par temps de pluie ou en surcharge si un pompage de dépôt est fait par la crépine).

La charge hydraulique est acceptable mais ponctuellement des pics de débits sont enregistrés. Ces pics sont liés à la pluviométrie. L'étude des volumes journaliers démontre bien l'apport d'eaux claires par temps de pluie et donc la présence de rejet d'eaux pluviales dans le réseau d'assainissement (raccordement réseau EP dans le réseau EU et infiltration des eaux de pluies dans le réseau EU).

Le bilan complet est sur le site www.lachapellelareine.fr

PLAN LOCAL D'URBANISME (PLU)

Le long processus d'établissement du nouveau document d'urbanisme de La Chapelle vient d'être mené à bien.

Le Plan Local d'Urbanisme qui définit les règles d'aménagement de notre territoire communal jusqu'en 2030 et qui succède au Plan d'Occupation des Sols (POS) précédemment en vigueur, lancé en juillet 2015 par délibération du conseil municipal du 08 juillet 2014 soumis à enquête publique en septembre dernier, et a été approuvé par délibération de l'Agglomération du Pays de Fontainebleau le 14 décembre 2017, celle-ci ayant depuis janvier 2017 la compétence en matière d'urbanisme. Le PLU a été approuvé par la Préfète de Seine et Marne, le 28 décembre 2017

Les grandes lignes de ce plan sont les suivantes :

- progression raisonnée de la population avec 2900 habitants en 2030 pour 2600 aujourd'hui
- consommation d'espaces agricoles très faible et cantonné à des parcelles enclavées
- maintien global des règles de construction avec des zones délimitées : dans le village ancien et les hameaux, les zones d'extension des années 50 à 90, la zone d'habitat collectif en centre village, la zone d'activité.
- protection des zones naturelles, forestières et agricoles

Le résultat de l'enquête est en ligne sur le site www.lachapellelareine.fr rubrique [mairie/urbanisme](#)



ZÉRO-PHYTO

Avec le vote par l'Assemblée nationale, le 23 janvier 2014, de la loi interdisant l'usage de pesticides dans les espaces verts publics à partir de 2020, la marche vers le « zéro phyto », enclenchée notamment par le Grenelle de l'Environnement, dispose désormais d'un calendrier et d'un cadre législatif. Au-delà des seuls parcs et jardins, c'est un pan entier de l'aménagement urbain qui est concerné par ce virage (voirie, bâtiments, espace public...). Avec bien sûr, à la clé, un impact non négligeable sur l'eau et les milieux naturels.

La Chapelle-la-Reine utilise maintenant des désherbants sans phyto et souhaite que les Chapelains s'engagent dans cette démarche et prennent en charge autant que possible les petits entretiens localisés devant chez eux pour améliorer l'état général des trottoirs de la commune.

Citoyenneté



Menu Cantine
en ligne

Depuis le mois de janvier, les menus de la cantine sont mis en ligne sur le site internet de la commune :

www.lachapellelareine.fr



STATIONNEMENT PLACE DE LA RÉPUBLIQUE

Rappel : Il est interdit de stationner devant la borne escamotable de la Place de la République, le risque est une amende de

135€



MAIRIE
Tél : 01 60 74 96 01
mairie@lachapellelareine.fr
www.lachapellelareine.fr

NOUVEAUX HORAIRES POUR LA MAIRIE

À compter du lundi 04 décembre 2017, les horaires d'ouverture de la mairie, AU PUBLIC, sont modifiés ainsi qu'il suit :

	MATIN		APRES-MIDI	
LUNDI	8 h 30 - 10 h 30	Accueil téléphonique uniquement	Accueil téléphonique uniquement	15 h 30 - 18 h 00
MARDI	8 h 30 - 12 h 30		Accueil téléphonique uniquement	Accueil téléphonique uniquement
MERCREDI	8 h 30 - 12 h 30		13 h 15 - 18 h 00	
	ACCUEIL OUVERT TOUTE LA JOURNÉE			
JEUDI	ACCUEIL DU PUBLIC FERMÉ TOUTE LA JOURNÉE (accueil téléphonique uniquement)			
VENDREDI	8 h 30 - 10 h 30	Accueil téléphonique uniquement	Accueil téléphonique uniquement	15 h 30 - 18 h 00

COLONNES DÉCHETS PLACE DE LA RÉPUBLIQUE

Quand les colonnes sont pleines, merci de différer vos dépôts de sacs, généralement le SMETOM intervient rapidement.



Multi-accueil LES LUTINS DE LA REINE.

Les inscriptions sont ouvertes pour la rentrée de septembre.
Contactez la Directrice au 01 60 71 10 18



Le coin des Asso's

Arc-en-Ciel

Cette Association a pour but de rapprocher les nouveaux et les anciens habitants de la commune et de ses environs, à travers des activités variées telles que des jeux de société, des travaux d'aiguilles, des promenades ou des sorties culturelles.

Elle se réunit à la Salle Polyvalente du Square "Saint Louis" les mardis et jeudis de 14h à 17h30 (hors vacances scolaires).

Pour tout renseignement, s'adresser au 01.64.24.38.21.



COMITÉ DES FÊTES

Un "Comité des Fêtes" a été créé à La Chapelle-la-Reine. Il a fusionné avec l'Association des "Commerçants/Artisans".

Contact : cdf.lachapellelareine@gmail.com

Festivités à venir en 2018

- 17 Juin : Vide-Grenier
- 6 octobre : Loto



Développe Moi Durable

L'Association Développe Moi Durable a ouvert son Lieu d'Accueil Enfants-Parents (LAEP) en collaboration avec la CAF et le Conseil Départemental. Il s'agit d'un espace convivial de socialisation, de rencontres et d'échanges accueillant de manière libre et sans inscription les jeunes enfants de moins de 6 ans accompagnés d'un adulte référent. Vous serez accueillis tous les jeudis hors vacances scolaires de 10h à 11h30 par Andréa et Sylvie au 29 avenue de Fontainebleau (attention, l'accès se fait par la rue du Clos).

Cette activité s'inscrit dans le pôle Parentalité de notre projet associatif.

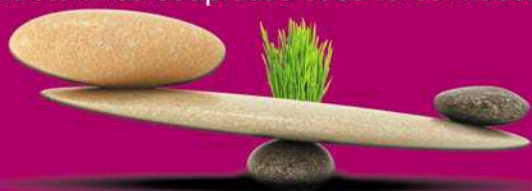
Nous vous rappelons qu'un Café-Parents a lieu une fois par mois le samedi matin de 10h45 à 12h15 (voir notre planning d'activités : www.assodmd.net). Julie et Céline vous proposent de venir y discuter et échanger autour d'un café ou d'un thé sur la parentalité, l'éducation des enfants, la famille. Vous pouvez venir avec ou sans enfants et si vous souhaitez participer à la convivialité du Café-Parents, vos gourmandises seront les bienvenues !

Pour plus d'informations, vous pouvez nous contacter au 06 64 27 06 97 ou par mail : assodmd@yahoo.fr



Avec le PRIF, gardez l'équilibre !

L'activité physique est bonne pour la santé. Comment profiter de sa retraite pour bouger et renforcer son équilibre ? Que faire pour entretenir sa souplesse et sa force musculaire ?



Le PRIF « Prévention Retraite Île de France » propose à toute personne retraitée un éventail d'ateliers thématiques pour une meilleure qualité de vie : la santé, l'activité physique, l'alimentation, l'aménagement du logement, la mémoire, le sommeil, la marche, etc.



Pour tous renseignements
Association ARC-EN-CIEL
2 rue d'Arrondeau
77760 LA CHAPELLE LA REINE
Tél: 01.64.24.38.21

www.prif.fr - contact.prif@prif.fr

Ça s'est passé à La Chapelle-la-Reine

MESSAGES SAINT VALENTIN

Pour la 3ème année, la municipalité vous a proposé de diffuser vos messages pour la Saint Valentin, merci aux amoureux qui ont participé.



MARCHÉ DE NOËL



Le 21ème Marché de Noël a eu lieu le 17/12 sur le nouveau parking du Pôle Médical.

De nombreux exposants ont proposé leurs produits. Des dégustations et une restauration sur place ont réjoui les visiteurs.

Une distribution de marrons, chocolat et vin chaud a clôturé cette belle journée.



GALETTE DES ANCIENS

La galette a eu lieu le dimanche 21 janvier, environ 110 personnes y ont participé. La Municipalité en profite pour féliciter le personnel communal pour la décoration et la mise en place des tables.



La première du **FESTI' JEUNES**, le 9 décembre a réuni de nombreux jeunes de la ville.

Sous l'impulsion des 3 Espaces Vie Sociale Sud 77 (Développe Moi Durable, Underground Café, et La Marmite des Rencontres), des élus des Commissions Jeunesse et Loisirs, de l'Association Les Enfants d'Abord, qui ont tous apporté leur aide précieuse et leurs compétences, cet événement fut une grande réussite.

Un grand merci également à tous les jeunes présents qui ont rempli les questionnaires-sondages, sur lesquels nous nous appuyons pour développer un projet jeunesse spécifique.

SOIRÉE TARTIFLETTE

La Municipalité a organisé une soirée tartiflette le 18 novembre à la Villa Capella. Plus de 120 personnes y ont participé et ont été enchantées. La fête, animée par un DJ, s'est poursuivie tard dans la nuit.

